

月刊

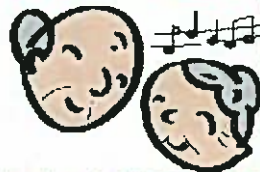


はあとふるあたご

3月 第8号

<発行>平成 18年 2月 20日

<4事業部編>

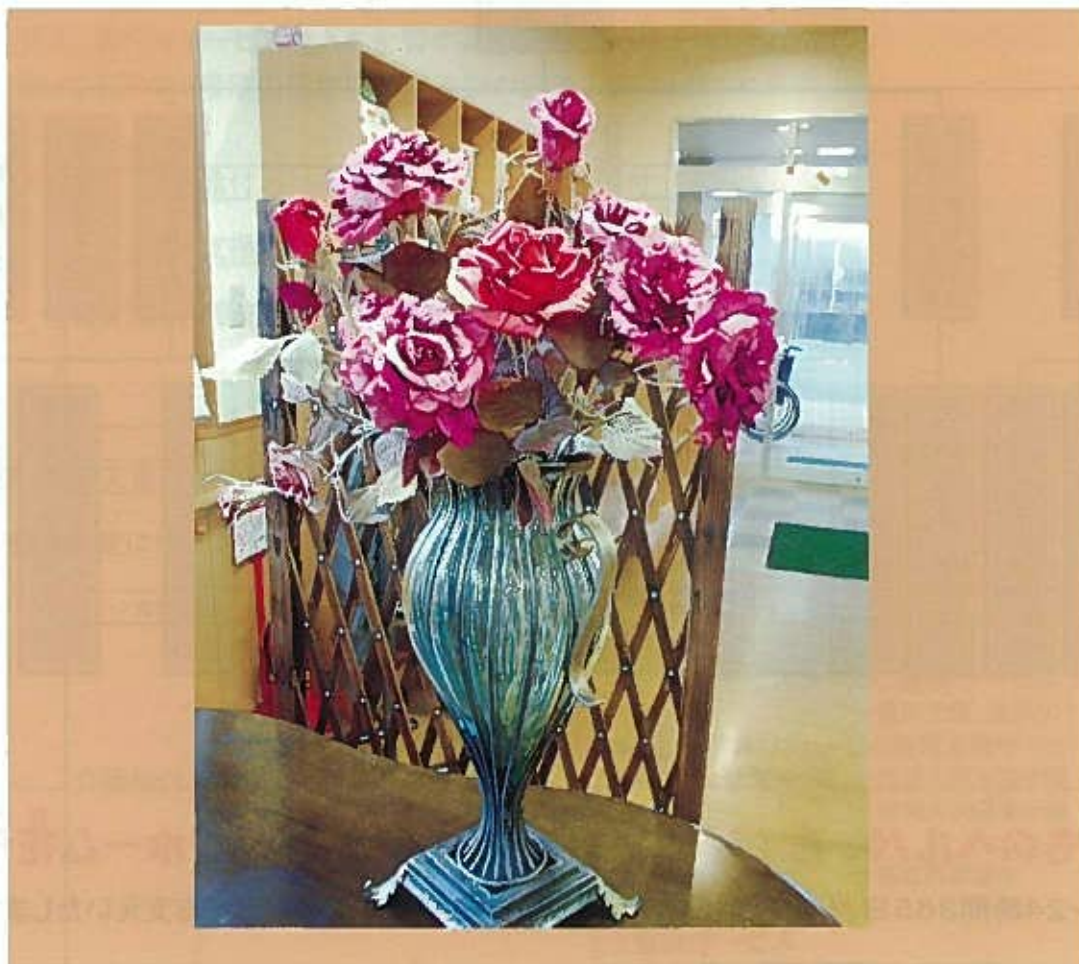


<発行元>〒950-2041 新潟市坂井東6-23-12

<発行者> 4事業部内編集委員会

株式会社 はあとふるあたご

電話 025(268)8880 FAX025(268)8887



「レザーフラワーアート」

デイサービスセンター河渡本町 お客様

目次

経営理念・・・・・・・・・・・・・ 2

事業所だより・・・・・・・・・・・・・ 2

シリーズ 私の自慢・・・・・・・・・・ 9

職員紹介・・・・・・・・・・・・・ 9

伊東先生のコラム 第7回・・・・ 10

福祉用具事業部からのお知らせ・ 10

介護保険法の改正について・・・・ 11

ふるさと散歩 第7回・・・・・・ 12

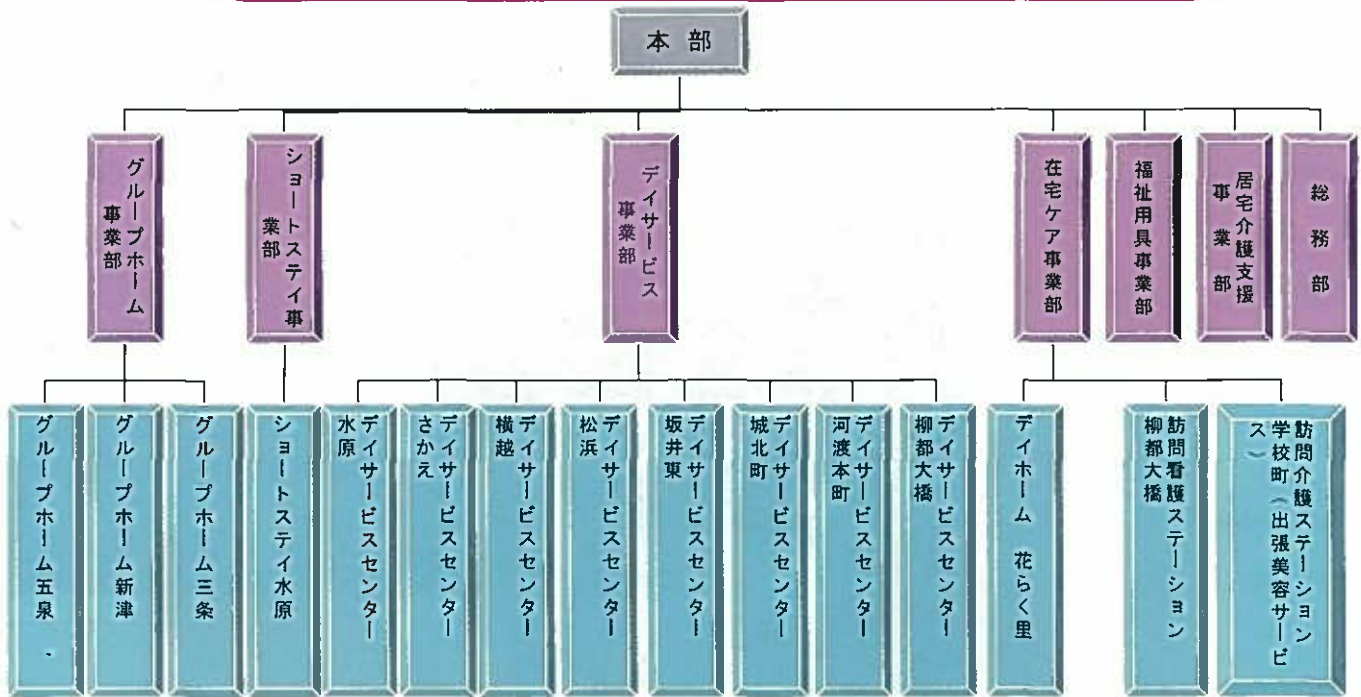
編集後記・・・・・・・・・・・・・ 12



株式会社はあとふるあたご

<経営理念>

わたしたち はあとふるあたご は、
 『“人”を一番大切にします』
 これが、わたしたち はあとふるあたご の基本理念です。
 すべての社員が
 はあとふるあたご で働くことに幸せを感じます。
 わたしたちが幸せに働けるのは、
 私たちを必要としてくれるお客様がいらっしゃるからです。



事業所だより

いつものヘルパーと！泊まれるデイサービス「^{からくり}デイホーム花らく里」

～24時間365日、「デイ、訪問介護、宿泊」でお客様の在宅生活をお支えいたします～

この度、私共花らく里では、個別レクの一環として、白玉団子作りを楽しんでいただきました。しかし、今回の団子は、普通の物とちょっと違います。なんと、お豆腐入りの白玉団子なのです。お豆腐を混ぜ込むことにより、舌ざわりが滑らかで、冷めても硬くならない白玉団子が出来上がりました。

身体にもとても優しいこのおやつは、私共の花らく里の名前のように、お客様と私共がいつまでも若々しく過ごせる「からくり」かも知れません。

これからも色々な「からくり」を、皆様にご披露させていただきたく、職員一同、温かいおもてなしを心がけて、皆様のお越しをお待ちしております。

デイホーム花らく里・訪問介護ステーション学校町

管理者 斉藤 聡子

電話 025-226-6667 FAX 025-226-6669

E-mail gakocho.kaigo@heartfull.jp



通いなれたデイサービスで、気心知れたスタッフと！！住める！泊まれる！！ 「ケアホーム水原」

私共はお客様のご要望を大切に、個別の日課メニューで過ごしていただけることを目標にサービス提供を行なっております。同じ時間帯でも、ある方は入浴、ある方は編み物、ある方はリハビリ、ある集団は花札とさまざま余暇を過ごされております。

特にデイサービスでは、リハビリを希望される方が多く、個別のリハビリメニューを作成し、それに従い行なっております。真剣にリハビリに取り組まれ、先日「脚の動きが良くなりました」とのお声を頂いた事は、スタッフ一同にとっても、大きな励みになりました。

- ・デイサービス、ショートステイ御利用をご希望される方、余裕がございますのでどうぞご利用ください。
- ・ボランティアをしていただける方を募集しております。どんなボランティア内容でも結構です。一度、下記連絡先までご相談ください。

デイサービスセンター水原・ショートステイ水原 センター長 佐久間 知也

電話 0250-62-8888(デイ)

0250-62-8886(ショート)

FAX 0250-62-8887(デイ・ショート共通)

E-mail suibara@heartfull.jp

いつものデイスタッフと！！泊まれるデイサービス 「デイサービスさかえ」

私共デイサービスセンターさかえでは、去る2/8(水)～2/14(火)までをバレンタイン週間と銘打って、ご利用頂いているお客様に、チョコレートに職員手作りのメッセージカードを添えてお渡し致しました。

メッセージカードには、“〇〇様の優しい笑顔が大好きです” “いつもお手伝いを快く引き受けて下さる〇〇様が大好きです”など、普段職員がお客様に対して抱いている気持ちを書書かせていただきました。メッセージカードをお一人ずつ読み上げてからお渡しすると、皆様照れながらも大変喜んで下さいました。

皆様に“愛”は届きましたでしょうか？

デイサービスセンターさかえ センター長 山崎 正子

電話 0256-45-7735 FAX 0256-45-7739

E-mail sakae.day@heartfull.jp

訪問看護ステーション柳都大橋

きびしい寒さの続いた冬でしたが、店先に桃の花も見かけられるようになり、少しずつ春の兆しが見え隠れしています。



「ほっ」とするこの時期、なぜか体調を崩す方も多いように感じられます。

寒さの緊張が和らぎ、ちょっと油断してしまうからでしょうか。この時期こそ注意してください。

規則正しい生活と、十分に食事・水分・睡眠をとって下さい。そして、こまめな温度・湿度の調節や手洗い・うがいをするなど。

ぜひ今一度、基本的な健康管理を心掛けて下さい。そして、元気に桜の季節を迎えましょう！

訪問看護ステーション柳都大橋

主任 柏谷 和代

電話 025-228-5004 FAX 025-228-4000

E-mail ryuto.kango@heartfull.jp

グループホーム三条

春の訪れを感じさせる、うららかな午前中。

スタッフの作業を目にしたお客様が「私も手伝いましょうか？」とやって来られました。

作業自体は新聞紙を折りたたんでいく、さほど難しくないもので、かつ、結構な枚数を折っていかなくてはならないため、単調な作業になりがちです。

そこはお客様も良くわきまえてられるのか、色々なお話をされながら作業が進んでいきます。昔住んでいらしかった所のこと、戦時中のこと、ご家族様のことなど話は尽きそうにありません。嬉しかった事、悲しかった事、辛かった事、どれもお客様の大切な人生の1ページです。

「またいつでも言って下さい。」と微笑むお客様に感謝をしながら、色々な人生を歩んでこられたお客様一人ひとりの、お手伝いをさせて頂いている重さを再確認いたしました。

私共は今後も、個別レクリエーションなどお客様を尊重したケアを提供させていただきますので、宜しくお願い致します。

グループホーム三条

管理者 渡邊 美奈子

電話 0256-36-5555 FAX 0256-36-5556

E-mail sanjo.gh@heartfull.jp

グループホーム五泉

私たちグループホーム五泉ではお客様へ個別レクをお勧めしています。

2月にはフラワーアレンジメントを行いました。お客様のお好みの花をご自身で飾り付けをしていただいて、自室やフロアーに飾りました。

お客様は「こんげな風に飾ると良いもんだねー。」と笑顔で話されていました。

今回は購入した花を使用しましたが今後、暖かい季節になるにつれてご自身で育てた花を使ってフラワーアレンジメントできるようにお勧めしてまいりたいと思います。



グループホーム五泉

管理者 阿部 誠弘

電話 0250-41-1610 FAX 0250-41-1611

E-mail gosen.gh@heartfull.jp

グループホーム新津

午前11時をまわったころ、グループホーム新津では、昼食作りのため忙しくなり始めます。1週間ずつお客様と一緒に考えた献立を見ながら、買い物をし、材料をそろえ、お客様と一緒に料理を始めます。野菜、肉を切つて下さる方、煮込んで味付けをして下さる方、食器をそろえ食べる準備をして下さる方、皆様が協力し合い昼食の出来上がりです。

この日のメニューは、パン、シチュー、サラダでした。

献立は、和・洋・中と様々ですが、大勢で囲む食卓は、なんでも美味しく感じられるのか、食事を残される方は、ほとんどいらっしゃいません。

元気の源は、まず食事から。これからも皆様と一緒に楽しく食事作りをし、元気に生活していきたいと思ひます。

グループホーム新津

管理者 木根 幸子

電話 0250-21-2888 FAX 0250-21-2889

E-mail niitu.gh@heartfull.jp

デイサービスセンター柳都大橋

デイサービスセンター柳都大橋では、編み物のお得意なお客様からマフラーの編み方を教えていただいています。

編み物初心者の職員がおぼつかない手つきでいるのを見かねてか、時折代わって編んでくださることも。その手つきのすばやさ、仕上がりのきれいさは、まるで魔法のようです。

外はまだ雪の舞い散る季節ですが、暖かい室内でお客様と寄り添いあって編み方を教わっていると、気持ちまでポカポカと暖かくなって来ます。

編みあがるのはいつになるやらあやしいものですが、こうしていつまでも教えていただけることがとてもありがたいと感じています。

デイサービスセンター柳都大橋 センター長代理 高橋 裕子

電話 025-228-5010 FAX 025-228-3335

E-mail ryuto.day@heartfull.jp

デイサービスセンター河渡本町

今月の河渡本町デイサービスセンターからは、手先の器用なお客様をご紹介します。

写真のお客様はタバコの空き箱を利用し、置物の傘を作られています。作業の手順としましては、まず一番外側のビニールを外します。次に二重になっている紙の部分を別々にし、別々にした色のついている方の紙を開いていきます。開いた紙をたたみ、傘の部品としていきます。たたんだ部品を繋げて完成となります。

これまでも様々な色の傘を作られ、多くの方に差し上げられたそうです。また、私どものセンター内にも多くの作品を飾らせていただき、素敵な作品でお客様をお迎えさせていただいています。

これから、職員や周りのお客様にも作り方を教えていただこうと思っております。

みなさまもぜひ、作られてみてはいかがでしょうか。

デイサービスセンター河渡本町 センター長 成田 洋子

電話 025-250-3001 FAX 025-250-3010

E-mail kodo.day@heartfull.jp

デイサービスセンター城北町

今、私共デイサービスセンター城北町では折り紙が流行っています。

折り紙や和紙を色の配色やバランスを考えながら何枚も折り、立体的に組み立てていく、くす玉や花毬作りが大好評です。

一日のご利用時間内では、一つの作品を作り上げるのは難しいため、毎回こつこつと作業され、作品が出来上がった時は、とても嬉しそうにいらっしゃいます。



ご自分の折り紙を持参され、「もっと難しいものに挑戦したい」と、意欲的なお客様もおられ、お客様同士教えたり教えられたりと会話も弾み、和やかな雰囲気の中で、きれいで可愛らしい作品がどんどん出来上がっております。

色とりどりのくす玉や花毬は、センターのインテリアとして飾らせて頂きました。

とても華やかになった空間の中で、更に楽しい一時を過ごして頂いております。

デイサービスセンター城北町 センター長 石崎 徳幸

電話 0254-21-3330 FAX 0254-21-3335

E-mail shibata.day@heartfull.jp

デイサービスセンター坂井東

★「すっかり若返りました」

去る2月14日(火)、17日(金)の2日間、新潟市の駅南にある「国際ビューティモード専門学校」の生徒様9名が、当デイサービスセンターを訪れ、お客様へのメイクアップ教室を開催していただきました。

揃って美容師を目指す、9名もの若い女性ですっかり華やいだ雰囲気の中、当初は恥ずかしがってしり込みされるお客様もいらっしゃいましたが、巧みなメイクアップ技術で見る見る若やいでいくご自身を鏡で確認するうちに緊張感も解け、大変喜んでいただくことができました。



男性や肌の弱いお客様にはフェイスやハンドマッサージをしていただき、賑やかなひと時をすごしていただきました。

当日は皆様メイクアップを落とさずにお帰りになりましたので、ご家族の方もびっくりなさったことと思います。

デイサービスセンター坂井東 センター長代理 稲野 正晃

電話 025-268-8880 FAX 025-268-8887

E-mail sakai-e.day@heartfull.jp

デイサービスセンター松浜

★息を吹きかけ健やかに

右の写真は、お客様にスカーフに息を吹きかけて頂いているところです。これは呼吸機能の強化と、口腔内の機能維持を図るもので、このほかにも、楽しみながら健やかに生活していただくためのケアを提供させて頂いております。



★足立八重子様来演

2月6日(月)に民謡の先生でいらっしゃる足立八重子様ボランティアにお見えになりました。

実は今回のボランティア、デイサービスセンター松浜をご利用のお客様からご紹介していただいたうえに、当センターのこともお話していただくという誠に有り難いお話でした。また、足立様もボランティア活動にとっても熱心な方で、トントン拍子に話がまとまりました。



当日は民謡、三味線、お囃子等の熟練された技を披露していただきお客様、職員ともに楽しい一時を過ごすことができました。お客様からも「良かったわ」「上手だねえ」と絶賛していただきました。足立様どうもありがとうございました。

デイサービスセンター松浜 センター長 荒尾 和志
電話 025-255-7701 FAX 025-225-7705

E-mail matsuhama.day@heartfull.jp

デイサービスセンター横越

寒さ続く中、皆様体調など崩されていませんか？

私共、デイサービスセンター横越では、手先の器用なお客様を中心に、昼食時に使う「箸おき」を製作していただいております。

牛乳パックを切り抜き、そこに和紙をはり、防水加工シートをかぶせます。



箸おきを作るのは初めてとおっしゃる方も、「和紙をキレイにはるの難しいわね。」とおっしゃりながらも、編み物などで鍛えられたその器用さで、ていねいに仕上げてもらいました。

完成までもう一息のところまでできました。できあがった箸おきは皆様で大切に使いましょうと思っています。

デイサービスセンター横越 センター長 成田 洋子
電話 025-383-2235 FAX 025-383-2236

E-mail yokogoshi.day@heartfull.jp

シリーズ 「私の自慢」 No. 8

「レザーフラワーアート」

デイサービスセンター河渡本町 お客様

K.N 様



今月号の表紙を飾っているお花を作られたのが、
K.N 様です。

12年程前にお医者様から手先を動かすことを勧められ、レザーフラワーアート教室に通い始めたのが作品づくりのきっかけだそうです。その後、8年をかけレザーフラワーアートの資格を取得され、様々な作品を作られてきました。やわらかい感じは羊の皮、かたい感じは牛の皮・豚の皮を使い花の雰囲気によって皮を使い分けられるとのこと。また、皮はもともと白色で花に合わせて色を染められるそうです。実際の作品を何点か見せて頂くことをお願いすると、きれいなピンク色の花や力強い赤色の花など様々な作品を紹介して頂き職員の間を楽しませて下さいました。

職員紹介 No. 7

デイサービスセンター水原・ショートステイ水原

佐久間 知也

皆さんこんにちは。

昨年10月オープンより、デイサービスセンター長、並び、ショートステイセンター長を勤めさせていただいております。

それまでは、同じ「はあとふるあたごグループホーム五泉」にてオープン立ち上げより勤務しておりました。

転勤にて阿賀野市に勤務をすることになったわけですが、学生時代の友人、また、知人が阿賀野市に多く、街中でよく会いまして、「久しぶり」などと声を掛けてくれます。また、地元の新発田から、よく遊びに来ていた為でしょうか。勤務地が変更しても特に違和感なく過ごしております。

新米センター長で不慣れな点が多いと思いますが、一生懸命勤めさせていただきます。これからも宜しく御願いたします。



伊東先生のコラム 第8回 ～丸山診療所 いよいよオープンします。～

丸山診療所所長 伊東浩志 先生

お待たせしました。丸山診療所がいよいよオープンします。

小さな小さな診療所です。でも、志とフットワークは大きいです。小さな小さな往診車で広い地域を回ります。私の希望である「在宅で人生の最期を迎える人を支援したい」を実践したい。

私は、数多くの人々の死を病院で看取りました。沢山の管に繋がれて死んでいきました。

ところが、在宅で看取った人の中に、見事な死に際の人がありました。

亡くなる直前に往診したとき、その家の主人が座る場所に座り、私にお茶を入れてくれました。かか座(妻の座る場所)には妻がチョココンと座りご主人を心配そうにしていました。私と少しお話をした後、「少し疲れたから横になるよ」といってベッドに移りました。お茶を頂いて、それからご主人の診察をしようとしたときには、既に意識が無く呼吸状態も悪化していました。悪性腫瘍であったために、事前にご本人と相談しており「もしものことがあったら自宅で死なせて欲しい」との意向であったために、そのまま在宅でみました。夜半。ご主人は死亡しました。1月1日午前1時でした。

この方の死が私の人生の方向を決定づけました。「自宅で可能な限り生活したい人の支援をしよう。」

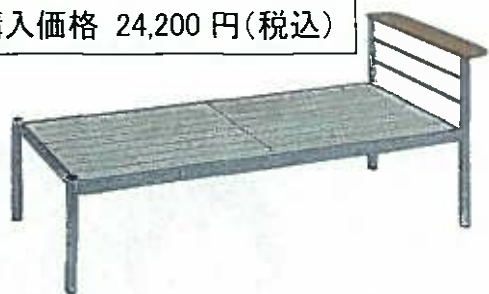
いよいよ。丸山診療所オープンに向けて、彼のことを思い出しました。

内科・小外科・健診(胃カメラ・大腸カメラ・乳房超音波検査・骨粗鬆症検査などもできます)・往診。地域に密着して診療して行きたいと思います。

福祉用具事業部からのご案内

現在、要支援・要介護1で電動ベッドをレンタルされている方は、4月からの介護保険法改正にあたってレンタルが難しくなりそうです。「ベッドが無くなったら布団生活」「布団だと立ち上がりが難しくなる」といった声に最適な商品をご案内させていただきます。

スノコローベッド RB-B5446
定価 34,650 円(税込)
→ご購入価格 24,200 円(税込)



+



・ベストポジションバー基本セット
→400単位/月
・ベストポジションバーU型アーム
→100単位/月

合計 500 単位/月

全幅 1,015 × 全長 2,206 × 高さ 295・435mm メインパイプ径 φ45

立ち上がり支援にはベストポジションバーとの組み合わせが最適です。

お問い合わせは 福祉用具事業部 柳都大橋 025-228-5002

新発田 0254-23-1173

上越 025-531-0688

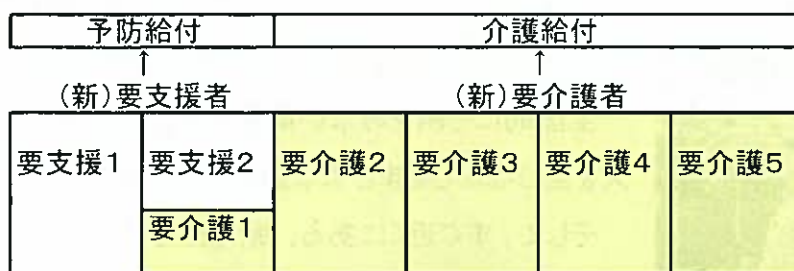
＜介護保険制度の改正について＞NO・2

先回は予防介護という考えを重視したシステム導入が今回の改正の大きなポイントであるところ
ご説明いたしました。

それに伴い、従来要介護の認定窓口は居宅介護支援事務所(ケアマネジメント事業者)が承って
ましたが、改定後は「地域包括支援センター」という新しい機関が、高齢者が要支援、要介護状態に
なることを防止するために、介護予防マネジメントを請け負い、介護予防サービスや新予防給付の
を行う事になりました。

対象者は要支援、要介護になる恐れのあるご高齢者、及び新要支援者(現行の要支援者、+現
要介護1の一部)とし、既存のサービスの内容、提供方法を見直し、筋力向上、口腔ケア等、効果の
証をふまえ、新たなサービス導入を企図するものです。

従いまして現行の6段階の認定区分が下記の図のように分割されます。



現行区分

要支援	要介護1	要介護2	要介護3	要介護4	要介護5
-----	------	------	------	------	------

又、制度改定に伴うサービスも次のように分類されます。

指定・監督先	市町村	都道府県
介護給付	<ul style="list-style-type: none"> ◇地域密着型サービス ・夜間対応型訪問介護 ・認知症対応型通所介護 ・小規模多機能型居宅介護 ・認知症対応型共同生活介護 ・地域密着型特定施設入居者生活介護 ・地域密着型介護老人福祉施設入居者生活介護 	<ul style="list-style-type: none"> ◇居宅サービス ＜訪問サービス＞ ・訪問介護 ・訪問入浴介護 ・訪問看護、訪問リハ等 ・特定施設入居者生活介護 ・特定福祉用具販売 ◇居宅介護支援 ◇施設サービス ・介護老人福祉施設・介護老人保健施設・ ・介護療養型医療施設 ＜通所サービス＞ ・通所介護、通所リハ ＜短期入所サービス＞ ・短期入所生活介護 ・短期入所療養介護 ・福祉用具貸与
予防給付	<ul style="list-style-type: none"> ◇地域密着型介護予防サービス ・介護予防認知症対応型通所介護 ・介護予防小規模多機能型居宅介護 ・介護予防認知症対応型共同生活介護 ◇介護予防支援 	<ul style="list-style-type: none"> ◇介護予防サービス ＜訪問サービス＞ ・介護予防訪問介護 ・介護予防訪問入浴介護 ・介護予防訪問看護 ・介護予防訪問リハ、等 ・介護予防特定施設入居者生活介護 ・介護予防特定福祉用具販売、同貸与 ＜通所サービス＞ ・介護予防通所介護 ・介護予防通所リハ ＜短期入所サービス＞ ・介護予防短期入所生活介護 ・介護予防短期入所療養介護

以下次号

ふるさと散歩 第7回

デイサービスセンター柳都大橋は新潟島の柳都大橋のたもとにあります。

近年では道路が拡張され柳都大橋から西堀まで大型道路ができる予定となっております。

この辺には、昔「秣川岸(まぐさかわぎし)」という堀があり遊郭があったそうです。

また近くにはいくつもの神社があり、その中でもこんぴら通りにある金比羅神社には国指定有形民俗文化財となっている奉納模型和船28点が保存されています。

また、湊稻荷神社には願懸け高麗犬(こまいぬ)があります。この高麗犬を回しながら願懸けをすとかなうといわれているのですが、その由来は和船の出入りで新潟港がにぎわっていた頃、港に入る船乗りとの別れを惜しんだ遊女たちが高麗犬を回して海が荒れ、船乗りが夜再び遊びに来たくれる事を



祈ったというところからきているそうです。

全国的にも例をみない高麗犬として有名となり、今でも高麗犬を回しながらさまざまな願懸けをする人が絶えないそうです。

そして、すぐ近くにある、新潟歴史博物館(みなとぴあ)では港町新潟の発展の歴史を知ることができます。

ぜひ一度新潟の下町(しもまち)に足を運んでみませんか？

デイサービスセンター柳都大橋

一緒に働く仲間を募集しています！

私たち、はあとふるあたごでは、

一緒に仕事をする仲間を募集しています。

看護師、介護職員の他、理学・作業療法士、言語聴覚士、あん摩マッサージ師、音楽療法経験者等大歓迎です！

■応募先 希望職種を明記の上、ご応募ください

〒951-8051 新潟市新島町通3ノ町2284番地

(株)はあとふるあたご 採用係

介護サービスの

 はあとふるあたご

<http://www.heartfull.jp/> TEL 025-228-5000

編集後記

今年の冬は昭和38年に次ぐ戦後2番目の豪雪を記録、厳しい寒さに見舞われました。

お客様にとりまして、春の訪れを待つ気持ちは例年以上に強いものがあると思います。

春になると大幅な介護保険法の改正があります。予防介護の導入による健全な高齢化社会に向け、福祉業界にとってもさらに勉強と企業努力が必要になってくるようです。

今号の解説記事はまだ未消化の部分が多いと思います。ご意見をお待ちしております。

<連絡先> デイサービスセンター坂井東
電話 025(268)8880 FAX 025(268)8887

<編集委員>

稲野正晃(デイサービスセンター坂井東)

阿部誠弘(グループホーム五泉)

難波 淳(グループホーム三条)

金 幸夫(デイサービスセンター坂井東)