

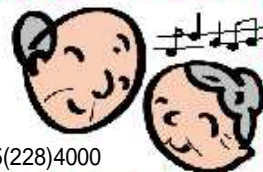
月刊



はあとふるあたご

第40号(2008年12月)

【発行】平成20年12月1日



【発行元】株式会社はあとふるあたご

【発行者】木村 淳

〒951-8051 新潟市中央区新島町通三ノ町2284番地

電話 025(228)5000(代) FAX025(228)4000



「国営越後丘陵公園(長岡市)への外出の様子」
デイサービスセンターさかえ (関連記事は7ページ)

目次

| | |
|-----------------------|---------------------|
| 居宅介護支援課 アンケート・・・2 | 伊東先生のコラム 第39回・・・11 |
| 事業所だより・・・・・・・・・・4 | ハーブ園を造ります! 最終回・・・12 |
| 自分で食べるを応援します! 第6回・・・5 | お手軽レシピ・・・・・・・・・・12 |

ケアマネージャー ～お客様意向・満足度調査 結果報告～

居宅介護支援課で行いましたアンケート調査の結果の概要をご報告いたします。

【調査概要】

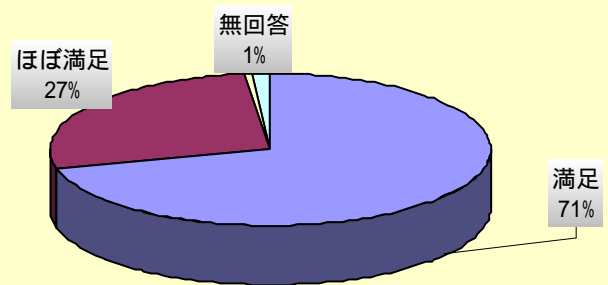
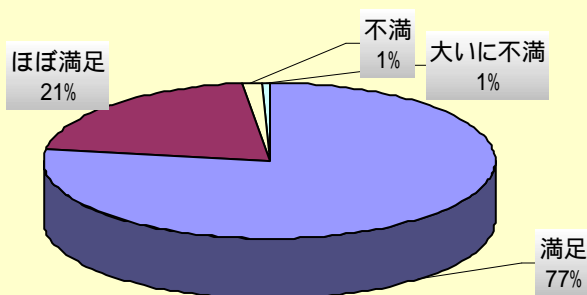
調査期間 平成20年7月1～31日(配付)
 調査方法 アンケート方式 (ご意見が出易いように無記名で行いました)
 調査対象 平成20年4月時点でのお客様 (担当して3ヶ月以上の方を対象としました)
 回収方法 同封の返信用封筒にて回収。また、担当ケアマネージャーが訪問時に手渡しによる回収も実施

配付数 208件 回収数 149枚 回収率 72%

設問別回答結果

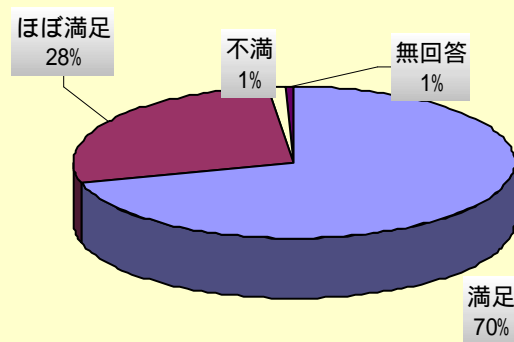
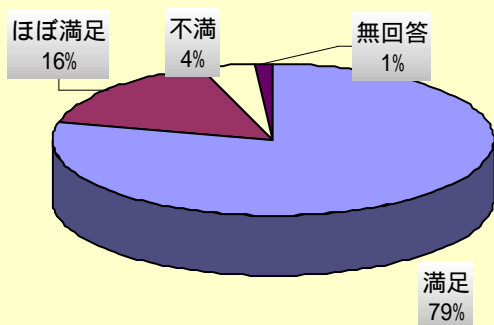
ケアマネージャーの言葉づかい、態度について

契約や要介護認定申請、
介護保険等の説明は、わかりやすいですか？



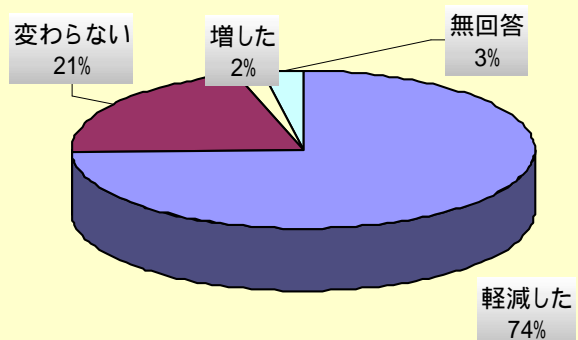
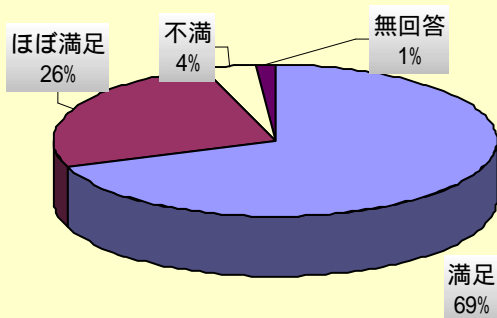
相談のしやすさについてはいかがですか？

ケアプランについて満足されていますか？



苦情・相談・要望があった際の対応に
満足されていますか？

在宅生活に対する不安は
少しでも軽減しましたか？





アンケート集計から

今年も昨年に引き続き、満足度調査をさせていただきました。昨年は83%、今年は72%と回収率が下がったものの149枚の回答をいただきました。

昨年同様にアンケートに回答いただいた80%が、ご家族様からでした。ご夫婦同居が24.5%、子供との同居率が52.3%と合わせると約80%のご利用者様が、日常にご家族様との関わりが大きいことが分ります。お一人暮らしを含めご利用者様ご本人が回答くださったのは16%と少ないながら、ご家族記入の回答との差はなくケアプランについての「満足」「ほぼ満足」は共に98%の高い回答をいただきました。これは、介護保険制度を利用することにより生活に変化があり、また私たちが受け入れていただいている結果だと考えたいと思います。

昨年と比べ少数ながら気になった所は、

「相談のしやすさ」については6名。「苦情・相談・要望の際の対応」については6名のご利用者が「不満」との回答を頂きました。共に「不満」は3名でした。

具体的な記入は少ないながら、苦情・相談・要望に対する対応が適切ではなかったと受けとめています。「一方的に決められる」「内面的なところまでは話ができないが理解してもらえようようにしたい。」という記入を頂きました。私達ケアマネージャーにとっては、ご利用者様ご家族様と共にケアプランを作成する仕事ですので、このご意見は真摯に受け止め十分に時間をかけて向き合って参ります。

の「在宅に対する不安」の質問には昨年同様20%（31名）の方が「変わらない」と回答くださいました。3名の方が「増した」と回答されていますが、他の項目は「満足」に回答いただき、ご本人の状態悪化と今後の不安との記入がありました。

要望、ご希望の欄には

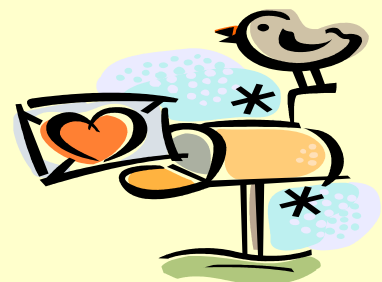
高齢者の社会保障が厳しくなる中、制度自体に対する不安、疑問のご意見も頂戴いたしました。来年度には、介護保険法改正もあり、現場が混乱することないように丁寧に説明できるよう心がけて参りたいと考えております。

今後とも、お気づきの点がございましたらご意見を頂戴し研鑽してまいりたいと思います。

最後にアンケートにご協力いただいた皆様に深く感謝申し上げます。

介護支援専門員 一同

誌面の都合上、掲載できませんでした項目につきましては、当社ホームページ(<http://www.heartfull.jp>)にて公開させて頂いております。



デイサービスセンター横越

お花紙を使用しての制作第二弾！

去年、『お花紙』というティッシュペーパーのような薄い紙を使って絵文字制作をしました。今年は、9月頃から取りかかり、今回もお花紙を使用しての制作で、『貼り絵』をしています。お花紙を湿らせ手のひらで丸め、丸めたお花紙が乾いたら下絵のところに貼っていきます。



左の写真は、お客様が作っている様子です。また、上の写真は下絵に貼ったものですが、横越・亀田の特産物を描きまして、これはまだほんの一部で途中のものです。(なかなか大きな貼り絵なんです！)お客様同士会話を楽しんで行なったり、集中して行なうお客様もいらっしゃいます。完成した際は、是非ご紹介したいと思います。

デイサービスセンター横越

大久保 友恵

電話 025 - 383 - 2235 FAX 025 - 383 - 2236

グループホーム新津

県知事選挙に参加！！

当ホームに知事選挙の投票入場券の葉書が8通届きました。個人の尊重と権利がありますから、早速、対象となるお客様お一人おひとりに伺いに行きました。

「行きます」と即答する方、「わからんすけーいいわね！」と「どーする？」と言わんばかりに隣の人の反応を見る人、「行きたいけど、どうやって行けばいい？」と不安気な人とさまざま。背中を押しつつ「私も一緒に行くから心配しないで...」に5名の方が随時、区役所へ期日前投票に行くこととなりました。まず、宣誓書



に名前と誕生日を書き、引き

換えに投票用紙を頂き、その先は区役所の職員の方の誘導で無事、尊い一票を投票箱に... (遠巻きに見ていた私はハラハラドキドキ) 無事投票！権利を果たした一瞬です！帰りの車の中で「昔から棄権したことねんですわ！」と満足の一言。



グループホーム新津

渡邊 やよひ

電話 0250 - 21 - 2888 FAX 0250 - 21 - 2889

自分で食べるを応援します！第6回

「使いやすいスプーンがあれば

快適な食事ができるのでしょうか？」

株式会社コラボ 代表取締役社長

秋元 幸平



使いやすいスプーンがあれば快適な食事ができるのでしょうか？そんな疑問がわいてきました。日本食はお箸で食べるよう綺麗に盛り付けられています。とろみ食やおかゆはお箸では食べ難いですが、普通食はお箸で食べる方がスプーンより美味しいはずです。

そこで滋賀県福祉用具センターの小島先生のご指導で2本の箸がつながったピンセットのようなお箸を開発しました。構造はステンレス製バネを木製の箸に取り付けたものです。

名前は「楽々箸」。バラバラにならず、握る力があれば箸先が直線的に開閉でき簡単に食材をつまめるお箸です。片マヒの方が利き手交換することで苦勞しますが、このお箸は簡単にどなたにも使うことができます。

1回のお食事でお箸を何回開閉しているのでしょうか？幕の内弁当で調べましたが平均150回程度でした。神経を集中しながらつまむよりこの箸を使えば簡単に楽しくお食事ができます。

福祉用具課

新発売



新しいくつなじらね～

～新製品の介護シューズをご案内いたします。～

当社でも販売数が多い『ダブルマジック』の新シリーズです。従来の布製シューズとは異なる、合成皮革（合皮）を使用しており水濡れにも強くなりました。色は黒と茶色の2色をご用意。

『ダブルマジック』は履きやすくよりフィット感があるところが特徴です。足の甲の部分を深くサポートし、ベルトの調整でむくみのある方でも安心してご使用になれます。サイズは、21cm～27.5cmまで1cm間隔をご用意。また、外反母趾等の足幅の広い方もご安心いただける幅広タイプもございます。

他にもパーツオーダーや片足のみの販売、サイズ違いの対応も可能です。このほかにも色々な靴を取り揃えております。

サイズ合わせなどをしたい方には当社のスタッフが訪問し確認させていただきますのでお気軽にご相談下さい。



新しい靴で足元をおしゃれに、気分一新をしてみませんか？

福祉用具課 榎並 利夫

福祉用具レンタル・販売/住宅改修のお問合せは...

福祉用具センター柳都大橋 025-228-5002

福祉用具センター新発田 0254-23-1173

訪問介護ステーション

介護保険ではできないサービスを依頼することができます

～いつも訪問するヘルパーがサービスを提供します～

例えば...
家族同居で日中はひとり、
夕方に家族が帰って
それから夕食の支度...

例えば...
買い物にはひとりでも行けるけど、
重いものを買ったときはひとりでは大変!!
帰りにタクシーを利用する事も...
ヘルパーさんと話をしながらお買い物するのも楽しく
いつもとは違うお買い物になります。

| 介護保険のサービス(1時間) | 介護保険外のサービス(1時間) |
|----------------|-----------------|
| 入浴のお手伝い | 家族共有のお部屋の掃除 |
| ベッドメイキング | トイレの掃除 |
| ポータブルトイレの洗浄 | 夕食の準備 |

(介護保険でのサービス終了後に保険外のサービスを提供)

詳しくは、ヘルパーや訪問介護ステーションへお尋ね下さい。

利用料金は2000円より
(仕事内容によって算定)

介護保険利用料と一緒に
請求させていただきます。

訪問介護ステーション 荒木 幸子

電話 025 - 228 - 5004 FAX 025 - 228 - 4000

グループホーム五泉

グループホーム五泉の近所には、カットハウスサクマという美容室があります。お客様の中にはこちらに散髪へ通っていた方もいらっしゃいますが、状態の悪化により外にでるのが難しくなった方には散髪の出張サービスを行って下さいます。お客様も馴染みの美容師さんに散髪していただくことで良い表情がみられます。

グループホーム五泉では今年より、畑を使い農作業を始めました。なかなかスタッフだけでは手が回らない時、近所のカットハウスサクマのお母さんが手伝って下さり、色々な野菜を植えてます。ご近所様のご厚意がとても心強く感じられます。



グループホームは地域密着型サービスとして介護保険上、位置づけられており、こういったご近所の皆様のご協力が、私たちやお客様がこれからも地域の中で変わらない生活ができる安心感を与えて下さいます。カットハウスサクマの店舗は今年12月から新店舗にて営業されるそうです。近隣の皆様も是非ご利用ください。

グループホーム五泉

岡田 健

電話 0250 - 41 - 1610 FAX 0250 - 41 - 1611

デイサービスセンター柳都大橋

女性のお客様方が、大スキなおしゃべりをすこ～しお休みして作って下さいました。『長寿の湯へようこそそのれん』！！なぜおしゃべりを休むのかといえば・・・。

「口を動かすと手を忘れちゃうんだも～んっ！」とのことです。う～ん、なるほど・・・。でも皆様とても上手、そして早い！刺し子で模様をつけたんですよ。

おなじ模様でもお客様によって、縫い目が大きかったり



小さかったり、下書きの上をまっす

ぐに縫う方もいれば、あらら、近道して飛んでたり・・・。

「表も裏もカンケイないのよっ！」ってなんだかこれって人生模様??

「ねえ、今日もやってる?」「へい、いらっしゃい!今日のおすすめはサクラの湯ですよ!!」



デイサービスセンター柳都大橋 渡辺 伸子
電話 025 - 228 - 5010 FAX 025 - 228 - 3335

デイサービスセンター坂井東

今年も毎年恒例のぶどう狩りに10月6・7・8日の3日間行ってきました。

去年同様白根のグレープガーデンです。頭上には色々な種類のぶどうが一面になっており、お客様みなさん見上げて驚いていました。

試食用のぶどうも数種類あり、どのぶどうが1番おいしいか食べ比べられていました。お土産をたくさん買われるお客様もあり、帰りの車はお土産のぶどうで山盛りでした。



またグレープガーデンの奥には、うさぎやヤギと触れ合うことが出来るコーナーもあり、みなさんととても興味津々で覗かれていました。そこで一休みをし、記念撮影をして帰ってまいりました。毎年ぶどう狩りを楽しみにされているお客様もあり、とても楽しかったと喜んでいただけました。これからもお客様に喜んで頂けるような企画を考えていきたいと思っています。

デイサービスセンター坂井東 富樫 麻美
電話 025 - 268 - 8880 FAX 025 - 268 - 8887

デイサービスセンター河渡本町

河渡本町では、10月15日(水)に、外回りハビリテーションを行いました。今回は、新潟ふるさと村へ行きました。

ふるさと村へ到着すると、まずはアピール館へ。ここでは、県内の歴史を見学しました。新潟地震の時代のところへ来ると、当時の様子を語ってくださるお客様がたくさんいらっしゃいました。



その後は、外へ出て、きれいに咲いたコスモスに囲まれながら、記念写真をパチリ。そして、バザール館2階の食堂で、おいしい昼食をいただきました。

午後からは、バザール館1階へおりて、お買い物タイムの開始です！県内の特産品やお菓子などがたくさん並んでいるお店をあちこちとまわって、皆様、お土産を熱心に選ばれていました。あまりにも一生懸命にまわられて、ちょっとお疲れになったお客様も・・・！途中、大雨が降っていたようでしたが、行き帰りの天気には恵まれ、楽しい一日を過ごすことができました。

デイサービスセンター河渡本町 三添 真由子
電話 025-250-3001 FAX 025-250-3010



デイサービスセンター城北町

今回は、デイサービスセンター城北町をご利用いただいている素敵なおお客様をご紹介します。

お若い頃は、仕事一筋、絵を描くことなどなかったというF様。病気を患い、長い闘病生活を送る中、塗り絵やスケッチという新しい楽しみをみつけられました。勧めてくださったのは、奥様だそうです。

前傾姿勢になってしまったり、ペンをうまく使えないことがあったりと、持病特有の症状が出ても楽しんで絵を描くことができるようにと、筆などの道具は使いやすいように工夫されています。

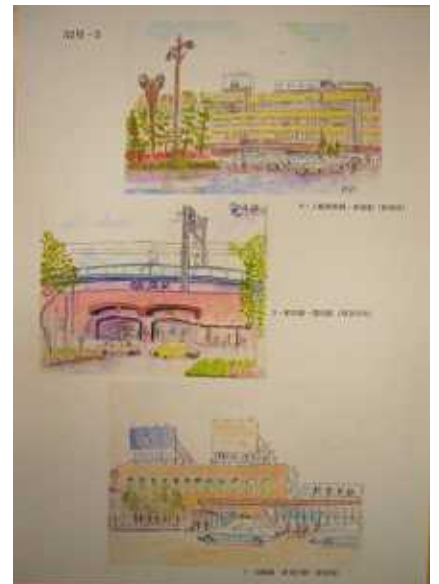
新潟駅、新発田駅のスケッチは、色合いがやさしく、また細かく丁寧に描かれています。その絵をもっと素敵に見せているのは、奥様が作ったという額縁です。



仕事をされていた頃、身につけていたネクタイなどを額に貼られたと奥様。とても思い出深い作品になっているようです。

趣味を楽しまれるだけでなく、福祉用具など状態に合ったものを借り、伊勢神宮へお参りにも行かれたというF様ご夫婦。そんな前向きで努力家でいらっしゃるF様に拍手です。また、新しい作品をぜひ見せてください。

デイサービスセンター城北町 小泉 美咲
電話 0254-21-3330 FAX 0254-21-3335



デイサービスセンター水原・ショートステイ水原



11月5日、冬の訪れを告げる白鳥が青空を舞う水原ですが、まるで常夏の島にいるような出来事がありました！

ボランティアとして「カヌマハウケア」の皆様がフラダンスを踊ってくださいました。カヌマハウケア様は、阿賀野市を中心に活躍されているフラダンスサークルです。カヌマハウケアとは、ハワイの言葉で白鳥という意味だそうです。

とても華やかなドレスで登場され、素敵なダンスを披露して下さいました。その他、フラダンスの基礎を教えてくださいましたコーナーもあり、お客様、職員共に真剣に挑戦しました。フラダンスは見かけよりもとても難しく、短時間では上手になりませんでした。踊りを観た後は、質問タイムもあり、とても楽しい時間を過ごすことができました。

お客様も初めてご覧になるフラダンスに初めは驚かれていましたが、最後には「とてもよかったね」「とても真似できないわ」と話されていました。カヌマハウケアの皆様、ありがとうございました！！

デイサービスセンター水原・ショートステイ水原 堀越 恵子
電話0250-62-8888(ショート)0250-62-8886(デイ)
FAX0250-62-8887(デイ・ショート共通)

デイサービスセンター松浜

秋の収穫祭、スイートポテト作りを行いました！

10月16日に秋の収穫祭を行い、お客様と職員とで当センターの畑で育ててきたさつまいも掘りをしました。狭い畑なので果たしてどんなさつまいもがとれるかと、ワクワクしながら夢中で掘り始めました。大きな芋が次々と顔を出す度に歓声をあげて喜びました。畑が南向きで日当たりが良くて葉に養分が多くできたせいか、予想外にたくさんのさつまいもが収穫できたので、皆で大満足の収穫祭でした。

そして、10月30日、31日に収穫したさつまいもを利用して、調理レクリエーション「スイートポテト作り」をしました。参加されたお客様に、まず三角巾、エプロンで身支度していただきました。次に、細かくしたさつまいもを一生懸命につぶして軟らかく



してから、調味料などを加え形を整えました。そして、職員がホットプレートを使って焼き始めました。

しばらくすると、ホール内一面に香ばしいおいしそうな匂いが漂ってきて食欲をそそりました。やがて、スイートポテトが出来上がり、お客様それぞれの食器に盛り分けて、その日の3時のおやつとして賞味しました。

みんなで力を合わせて作ったスイートポテトは、味も格別でとてもおいしくいただくことができました。

デイサービスセンター松浜 高橋 正明
電話 025-255-7701 FAX 025-255-7705



デイサービスセンターさかえ



デイサービスセンターさかえ・秋の一大イベント
と言えば、外回りハビリテーション！

外回りハビリテーションを通し、心身共にリフレッシュを図っていただこうと春と秋に行なっていますが、毎回多くの方が楽しみにして下さり、今回で6回目となりました。

爽やかな秋晴れに恵まれた10月21日、長岡市にあります『国営越後丘陵公園』へ行ってまいりました。10月上旬から下旬にかけて、《香りのばらまつり・秋》というイベントが開催中で、339種、1,800本の

香り豊かなバラが豪華に咲き誇っていました。

「わぁ～、いい香りがするね～」 「いっぱい咲いてるね～」とあちこちから歓声が聞かれ、バラの香りに包まれた園内の散策を楽しまれました。

また、「イエローガーデン」「イエローキャンパス」という黄色のコスモスも見頃で、辺り一面に咲くコスモス畑をご覧になったり、水と音楽との共演による音楽噴水ショーも運良く見学することが出来ました。

心地よいお天気だったので急ぎよ、バラに囲まれたガーデンテラスで昼食をいただいたのですが、やっぱり自然の中で食べるお弁当は格別！いつもは少食な方もモリモリ召し上がられていました。どなたも、美しい花たちに負けないステキな笑顔を見せてくださいました。

次回の外回りハビリも楽しみにしててくださいね

デイサービスセンターさかえ 富樫 亜希子
電話 0256-45-7735 FAX 0256-45-7739



グループホーム三条

酒呑童子とお弥彦様



この度は、秋の外出レクリエーション第1弾「海と足湯と神様と」にご参加頂き、誠に有難う御座いました。

道の駅国上の無料足湯、酒呑童子の湯はいかがでしたか？足だけしか浸かっていないのに、とてもぽかぽか暖かくなりましたよね。

野積の海も「久しぶりだね～」とご好評のようでしたし、お弥彦様参りも、本格的な紅葉前だったので結構空いており、快適にお参りをして頂けた事かと思えます。

私どもでは、更に紅葉ツアー「もゆる秋だよ、地元だよ」を企画しております。

皆様の笑顔スタッフ一同、心からお待ちしております。

グループホーム三条 難波 淳
電話 0256-36-5555 FAX 0256-36-5556

伊東先生のコラム第39回

「補装具の美しさについて」

丸山診療所所長 伊東浩志



めがねや入れ歯などの人体の補装具が普通に取り入れられている。

社会的な地位を獲得しファッションの一部にもなっている。

最近杖(T cane)も花柄ありの折りたたみありの様々なものが出て、社会的地位を獲得してきている。しかし、義肢・装具が未だ社会的に日陰にあるのは、機能のみを追及し、より人体に似せて作ろうとしているところにある。ファッション性などがなおざりにされているからである。それでも腰椎装具・膝装具など服の下に隠れるものは良い。義手・顔面・頸部の装具は恥ずかしくて、ついはずしてしまう。より本物に近づけるのも良いが、めがねなどと同じくファッション性も考える時がきたのかもしれない。車椅子などはスポーツ用などパラリンピックの影響で恥ずかしいものではなくなっている。(ただし、自転車のロードレーサーのようにすぐにパンクするが)

以前、テレビで放映されたが、登山用の義足がある。

これは、見た目にはとても足には見えない。しかし、その美しさといったらない。本物に近づけても決して本物にならないなら、そのデザインの美しさで装着していることがむしろ優越感に変わるデザインにしてもらいたい。

私も常に頸部に装具を装着しているが恥ずかしくてつけたものではない。町行く人は振り返りなんだあのガンダムのような人は・・・と見てしまう。(フィラデルフィア型頸部装具)装具は美しくなくてはならない。様々なものがデザインに進化を持っているのに装具に関してはそれが無い。機能性を追及すると機能美になるはずなのに・・・

たとえばアーチェリーの弓などはすごい美しい。競技用の自転車やレガッタなども美しい。医療機器も美しい。装具はダサい。これが問題だ。

~ハーブ園を造ります! 最終回~

当社デイサービスセンター横越の敷地内にハーブ園がオープンしました。日頃よりご指導頂いております、かたひがし花花工房の小野先生にハーブの魅力についてお話しして頂きます。

ハーブでつくるクリスマスプレゼント



今年のカレンダーも残り1枚です。街にはクリスマスソングが聞こえるようになりました。さて、今年のクリスマスプレゼントはだれに?なにを?と考えておられる方もあるでしょう。

私どもがデイサービスセンター横越のハーブ園を手がけさせて頂いてから、早くも1年が過ぎようとしています。クリスマスにハーブでプレゼントを作るとしたらやっぱり「クリスマスリース」でしょうね。

赤、緑、白を基調としたクリスマスリースは、なぜか心をわくわくさせてくれます。子どももおとなもうれしい気分になるのは不思議です。このたびはローズマリーのベースを作って、はあとふるあたごの14の事業所にプレゼントいたします。4月号にも書きましたように、ローズマリーは「若返りのハーブ」です。元気回復の効果があるそうです。それぞれの事業所で思い思いに飾りをつけて、楽しいクリスマスをお過ごし下さい。

かたひがし 花花工房 小野 庸子

簡単おいしい お手軽レシピ

ブルーベリーレアチーズスコット風



もうすぐクリスマス!

クリスマスといえばケーキです。

イベントを盛り上げる主役のケーキを、

今年は手作りにしてみたいかでしょうか?

オープンを使わないので、初心者の方でも簡単に作れるレシピです。

「スコット」とは...

神父がかぶる小さな帽子のことで、丸いドーム型がこのケーキの特徴です。



<材料> (18cmボール 1台分) 15人分

| | |
|-----------|------|
| クリームチーズ | 100g |
| プレーンヨーグルト | 300g |
| 生クリーム | 300g |
| 砂糖 | 80g |
| レモン汁 | 大1 |
| ブルーベリージャム | 50g |
| 粉末ゼラチン | 17g |
| 水 | 90cc |
| カステラ | 1本 |

飾り用 お好みで...粉砂糖・ホイップクリーム・果物

<作り方>

- 1、ボールに薄く切ったかカステラを隙間なく、敷き詰める。
- 2、ゼラチンは水を入れてふやかし、レンジにかけて溶かす。
- 3、クリームチーズをレンジで30秒加熱して、柔らかくする。
- 4、3に砂糖を入れ、よく練って柔らかくする。
- 5、4にヨーグルトと7分立てに泡立てた生クリーム、レモン汁、ブルーベリージャム、溶かしたゼラチンを加え混ぜ合わせる。
- 6、1のボールに5を流し、冷蔵庫で3~4時間冷やし固める。(もし、カステラが余っていたら蓋をする。なくてもOK)
- 7、6が固まったらボールから取り出し、飾り付けをする。

デイサービスセンター河渡本町 田中 京子

~ご意見・ご感想をお寄せ下さい。~

<連絡先> はあとふるあたご総務部 新潟市中央区新島町通三ノ町 2284 番地 電話 025-228-5000 FAX025-228-4000
<編集委員> 南洋子、中山卓、荒木幸子、富樫亜希子、岡田健、古野間信介